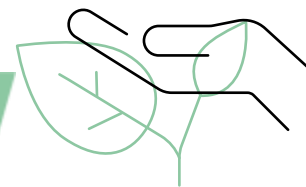


Paris, le 19 octobre 2023

# Résultats annuels consolidés 2022-2023



## Bonne résistance de TERACT :

- **Poursuite de la construction d'un modèle de distribution engagé**
- **Génération de cash marquée en dépit du contexte macroéconomique**

**Résultat net part du groupe impacté par une charge technique non courante et sans impact sur la trésorerie de (91,4) M€ liée aux frais d'accès au marché dans le cadre du rapprochement de InVivo Retail avec le SPAC 2MX Organic.**

TERACT (Euronext Paris : TRACT, ISIN : FR001400BMH7) publie ses résultats consolidés pour l'exercice clos le 30 juin 2023<sup>1</sup> arrêtés par le Conseil d'administration réuni le 18 octobre 2023.

Moez-Alexandre Zouari, Directeur général de TERACT, a déclaré : « Les résultats de l'exercice écoulé montrent que TERACT a bien résisté malgré la persistance des tensions macroéconomiques. Le Groupe a pu continuer à générer du cash sans compromettre sa capacité à investir pour son développement. En 2023-2024, dans un environnement qui sera encore marqué par l'incertitude sur l'évolution des prix et des coûts, TERACT vise une croissance de son volume d'affaires qui s'appuiera en particulier sur le développement du marché porteur de la boulangerie-snacking et l'accélération du modèle de franchise et des marques propres en jardinerie. Le Groupe reste ouvert à des alliances et acquisitions de bon sens dont le positionnement s'avèrerait pertinent et complémentaire sur l'aval avec le groupe InVivo auquel il est adossé. »

Guillaume Darrasse, Directeur général délégué de TERACT, a déclaré : « En 2023-2024, TERACT poursuit ses plans opérationnels de gestion stricte des stocks et des coûts initiés depuis l'exercice écoulé et dont la bonne exécution lui a permis de réduire l'impact des tensions inflationnistes sur ses résultats. Par ailleurs, le développement continu des marques propres, avec l'objectif d'atteindre 24% du chiffre d'affaires dès cette année, offre une réponse concrète aux contraintes de pouvoir d'achat de nos clients. »

---

<sup>1</sup> Les procédures d'audit sur les comptes consolidés ont été effectuées. Le rapport des commissaires aux comptes sera émis après vérification du rapport de gestion et finalisation des procédures requises pour les besoins du dépôt du Document d'enregistrement universel.

---

## Préambule aux chiffres clés

Les comptes consolidés 2022-2023 de TERACT sont exceptionnellement impactés par le coût d'accès au marché, dans le cadre du rapprochement de InVivo Retail avec le SPAC 2MX Organic.

Les frais d'accès au marché représentent ainsi une charge sans impact sur la trésorerie de (91,4) M€ classés en « Autres produits et charges opérationnels ».

## Chiffres clés 2022-2023

## Répartition du chiffre d'affaires par segment

(en millions d'euros)	30/06/2023 12 mois <sup>2</sup>	30/06/2022 12 mois <sup>3</sup>	Variations	
			Données publiées	Données comparables <sup>4</sup>
<b>Chiffre d'affaires</b>	<b>902,1</b>	<b>813,7</b>	<b>10,9 %</b>	<b>- 1,9 %</b>
Jardinerie/animalerie	808,6	794,9	1,7 %	- 1,8 %
Alimentaire	93,5	18,8	X5	NC

## Indicateurs financiers

(en millions d'euros)	30/06/2023 12 mois	30/06/2022 9 mois <sup>5</sup>
<b>Chiffre d'affaires</b>	<b>902,1</b>	<b>648,9</b>
<b>EBITDA ajusté<sup>6</sup></b>	<b>67,5</b>	<b>68,9</b>
En % du chiffre d'affaires	7,5 %	10,6 %
<b>Résultat opérationnel courant</b>	<b>2,1</b>	<b>26,3</b>
<b>Résultat net part du Groupe</b>	<b>(106,6)</b>	<b>12,0</b>
<b>Free cash flow<sup>7</sup></b>	<b>56,8<sup>8</sup></b>	<b>16,2</b>

<sup>2</sup> Complément d'information sur la durée de l'exercice annuel 2022-2023 apporté par le Communiqué de presse du 6 juin 2023.

<sup>3</sup> Dans un objectif de comparabilité sur cet indicateur, chiffre d'affaires reconstitué sur 12 mois. En effet, pour rappel, les états financiers consolidés de TERACT sur l'exercice 2021-2022 sont d'une durée de 9 mois (1er octobre 2021-30 juin 2022) du fait du changement de date de clôture d'InVivo Retail intervenu en 2022. Les magasins alimentaires Bio&Co sont également retraités sur 12 mois (rachat par InVivo Retail le 1er juin 2022).

<sup>4</sup> Périmètre constant en retraitant de l'ensemble des variations de périmètre.

<sup>5</sup> Les états financiers consolidés de TERACT sur l'exercice 2021-2022 sont d'une durée de 9 mois (1er octobre 2021-30 juin 2022) du fait du changement de date de clôture d'InVivo Retail intervenu en 2022.

<sup>6</sup> Défini comme le résultat opérationnel courant (ROC) augmenté de l'annulation des charges (ou produits) liés aux dépréciations ou dotations aux amortissements (ou reprises de dotations) des immobilisations.

<sup>7</sup> Déterminé à partir du flux net de trésorerie lié à l'activité, augmenté des cessions et réductions d'immobilisations corporelles et incorporelles et après déduction des investissements en immobilisations corporelles et incorporelles.

<sup>8</sup> Retraité du décaissement de frais exceptionnels liés à l'opération de rapprochement pour 11 M€.

## Analyse des résultats consolidés 2022-2023

Le **chiffre d'affaires** de l'exercice 2022-2023 s'établit à **902,1 M€**, à +10,9% en données publiées et -1,9% en données comparables par rapport à 2021-2022 sur 12 mois.

Le chiffre d'affaires consolidé annuel du secteur Jardinerie/animalerie, qui inclut les enseignes Jardiland, Gamm vert (et rayons Frais d'ICI), Delbard, Jardineries du Terroir et Noa, s'élève à 808,6 M€ pour l'exercice 2022-2023, en hausse de +1,7% en données publiées et en baisse de -1,8% en données comparables, dont -1,1% sur le second semestre, marqué par la poursuite des tensions macroéconomiques. C'est dans cet environnement particulièrement inflationniste et marqué par les contraintes sur le pouvoir d'achat que TERACT a fait le choix de poursuivre et d'accélérer le développement de ses marques exclusives. Le taux de pénétration des marques propres s'est ainsi accru de 5 points par rapport au 30 juin 2022 (20,6% du chiffre d'affaires des magasins intégrés au 30 juin 2023).

Les sites de e-commerce (Gammvert.fr et Jardiland.com) ont poursuivi leur croissance au second semestre, bénéficiant de la poursuite du déploiement du plan digital.

Le chiffre d'affaires consolidé annuel du secteur Alimentaire, qui inclut les enseignes Bio&Co (consolidées sur 12 mois), Boulangerie Louise (consolidées sur 7 mois) et Grand Marché La Marnière (consolidées sur 7 mois) s'élève à 93,5 M€. L'exercice a été marqué par l'intégration de Boulangerie Louise et de Grand Marché la Marnière et de leurs équipes ainsi que la poursuite de la refonte de l'offre de Boulangerie Louise avec un accent particulier sur le snacking.

L'**EBITDA ajusté** s'élève à **67,5 M€** pour l'exercice 2022-2023. Il a été impacté en particulier par une hausse de l'inflation ayant affecté l'ensemble des coûts et qui n'a pas décéléré en fin d'exercice. La hausse des coûts de l'énergie a été en partie compensée par le plan de sobriété énergétique initié par le groupe dès septembre 2022, incluant notamment la mise en place d'une plateforme de management de la consommation d'électricité ayant permis de réduire celle-ci de 30% par rapport à l'année précédente. Les coûts liés à la bonne intégration des sociétés nouvellement acquises et de leurs équipes, qui était une priorité pour le groupe, ainsi que la hausse significative des coûts d'achats, répercutée tardivement et de façon limitée dans les prix de vente dans un souci de préservation du pouvoir d'achat, ont par ailleurs impacté l'EBITDA. Ce dernier est par ailleurs impacté par des effets de clôture notamment liés à la consolidation en normes IFRS, ce qui explique la différence avec l'estimation d'EBITDA communiquée fin juillet<sup>9</sup> de 75-85 M€.

Par conséquent, le **taux de marge d'EBITDA ajusté** est de 7,5%.

Le **résultat opérationnel courant** s'inscrit à **2,1 M€** au 30 juin 2023.

Le **résultat opérationnel** est de **(90,6) M€**, après prise en compte des éléments non courants qui s'établissent à (92,7) M€, en raison principalement de la comptabilisation en 2022-2023 d'une charge sans impact sur la trésorerie de (91,4) M€ liée aux frais d'accès au marché dans le cadre du rapprochement de InVivo Retail avec le SPAC 2MX Organic.

<sup>9</sup> [https://www.teract.com/wp-content/uploads/2023/07/TERACT\\_CP\\_CA-S2-et-FY-2022-23\\_20230727.pdf](https://www.teract.com/wp-content/uploads/2023/07/TERACT_CP_CA-S2-et-FY-2022-23_20230727.pdf)

Le **résultat net part du groupe** s'élève à **(106,6) M€** au 30 juin 2023, intégrant principalement l'effet mentionné ci-dessus du coût d'accès à une cotation dans le cadre du rapprochement de InVivo Retail avec le SPAC 2MX Organic pour (91,4) M€ (charge sans impact sur la trésorerie), un résultat financier de (17,6) M€ et une charge d'impôt de (2,3) M€. Par ailleurs, le résultat net des activités abandonnées de 3,2 M€, correspond à une politique de rotation des actifs non stratégiques.

### Structure financière 2022-2023

#### Free-cash flow

(en millions d'euros)	30/06/2023 12 mois	30/06/2022 9 mois
Flux nets de trésorerie liés à l'activité	87,9 <sup>10</sup>	32,4
Acquisition d'immobilisations corporelles et incorporelles	(33,4)	(25,2)
Cessions et réductions d'immobilisations corporelles et incorporelles	2,3	9,0
<b>Free cash flow</b>	<b>56,8</b>	<b>16,2</b>

Le groupe affiche un **free cash-flow** 2022-2023 de **56,8 M€**. TERACT a choisi de focaliser ses priorités financières sur sa génération récurrente de cash. D'une part la société a poursuivi une saine gestion de ses coûts et d'autre part elle a mis en place un management efficace de ses stocks existants. Les investissements opérationnels (33,4 M€) ont par ailleurs été préservés tout en faisant l'objet d'une sélection rigoureuse. La différence avec l'estimation de free cash-flow de 60-65 M€ communiquée fin juillet<sup>11</sup> s'explique par le décalage de l'EBITDA mentionné plus haut.

#### Dette nette

(en millions d'euros)	30/06/2023	30/06/2022
<b>Dettes à moyen et long terme</b>	<b>468,8</b>	<b>377,8</b>
Dont dettes vis-à-vis d'InVivo Group, maison mère de TERACT	222,8	160,0
Dont dettes locatives (IFRS 16)	225,0	216,4
<b>Trésorerie nette</b>	<b>21,4</b>	<b>25,1</b>
<b>Dette nette</b>	<b>447,4</b>	<b>352,7</b>

Le groupe affiche une **dette nette** de **447,4 M€** au 30 juin 2023 (dont 222,8 M€ avec sa maison mère InVivo Group et 225 M€ de passifs de loyer). Son évolution s'explique essentiellement par le développement de l'Alimentaire et en particulier les acquisitions sur l'exercice de 2 sociétés (Boulangerie Louise et Grand Marché La Marnière) et leurs impacts en termes de loyers.

<sup>10</sup> Retraité du décaissement de frais exceptionnels liés à l'opération de rapprochement pour 11 M€.

<sup>11</sup> [https://www.teract.com/wp-content/uploads/2023/07/TERACT\\_CP\\_CA-S2-et-FY-2022-23\\_20230727.pdf](https://www.teract.com/wp-content/uploads/2023/07/TERACT_CP_CA-S2-et-FY-2022-23_20230727.pdf)

## Perspectives

### Engagements et perspectives RSE

En 2023, et conformément à ses engagements, TERACT proposera à son Assemblée Générale le changement de son statut en société à mission, avec pour raison d'être « Agir pour que chacun accède aux bienfaits de la nature ». Il s'agit ainsi pour le groupe de construire une offre de produits et services sains et responsables et d'y donner accès, de conduire les activités selon les pratiques respectueuses du bien être des Hommes et de l'environnement et enfin de mobiliser les collaborateurs et les parties prenantes sur les territoires pour atteindre l'ambition sociétale du groupe et répondre aux nouvelles attentes de consommation. Ceci se traduit par la mise en place d'une série d'objectifs opérationnels que le groupe suit et sur lequel il s'est fortement engagé. Pour les années à venir, les principaux objectifs RSE du groupe sont les suivants<sup>12</sup>:

D'ici à 2025 :

- 50% des managers issus de la promotion interne (14,7% en 2022-2023)
- 50% d'accidents du travail en moins par rapport à 2020
- 90% du végétal à marque propre exclusive issu de production française hors serre chaude (83% en 2022-2023), et 50% de végétaux issus d'engagements filières (43% en 2022-2023)
- 80% de marques propres exclusives à impact positif (54,4% en 2022-2023)

Puis d'ici 2030 :

- 10% d'économie en eau par rapport à 2022-2023
- 100% des magasins labellisés bien-être animal (35% en 2022-2023)
- 70% des déchets triés et valorisés (59% en 2022-2023)
- -46% d'émissions de GES vs 2019-2020 (scope 1 et 2) (-47,6% en 2022-2023). L'objectif de réduction est donc déjà atteint sur le périmètre Jardinerie/animalerie grâce à l'efficacité du plan pluriannuel d'efficacité et de sobriété énergétique de TERACT.

### Perspectives opérationnelles et financières

Dans un contexte de tensions macroéconomiques persistantes au 2<sup>nd</sup> semestre 2023 (1<sup>er</sup> semestre de l'exercice 2023-2024 de TERACT), et d'incertitudes sur leur évolution au 1<sup>er</sup> semestre 2024 (2<sup>nd</sup> semestre de l'exercice 2023-2024 de TERACT), le groupe poursuit ses actions prudentes visant à limiter les effets de l'inflation et de la baisse du pouvoir d'achat tout en améliorant la saisonnalité de son modèle pour générer de la croissance.

Les ouvertures de nouveaux magasins, en particulier en boulangerie-snacking (une dizaine à ouvrir d'ici juin 2024), permettront de faire croître le chiffre d'affaires dans un secteur où les marges et les perspectives de croissance restent élevées avec également un important potentiel de maillage territorial. TERACT va par ailleurs continuer à déployer ses marques propres en jardinerie avec pour cible une hausse de leur taux de pénétration de 2 à 3 points à 24% du chiffre d'affaires des magasins intégrés en 2023-2024. La société va également poursuivre la bonne gestion et l'optimisation de son parc en continuant notamment à développer son modèle de franchise. Cette évolution sera soutenue par un modèle omnicanal attractif et leader dans le secteur en France, s'appuyant sur des sites de e-commerce rénovés et sur des magasins remis au cœur de la stratégie digitale par le reversement du chiffre d'affaires

---

<sup>12</sup> Le périmètre des indicateurs 2022-2023 n'inclut pas les entités intégrées depuis le 1er décembre 2022, Boulangerie Louise et Grand Marché La Marnière. Il sera étendu pour le prochain exercice 2023-2024.

concerné. La politique de gestion stricte des coûts, en particulier énergétiques, sera maintenue alors que l'intégration des sociétés acquises durant l'exercice écoulé est en cours de finalisation.

Tenant compte de ces éléments, et sans nouvelle dégradation de l'environnement, TERACT projette un chiffre d'affaires 2023-2024 de 900-950 M€.

La poursuite du contrôle des coûts et des stocks devrait continuer à bénéficier à la génération de free cash flow, tout en maintenant un niveau de Capex permettant de poursuivre le bon développement de la société.

Dans la lignée des projets de l'exercice écoulé, TERACT reste ouvert à des alliances de bon sens, s'inscrivant dans une logique de croissance, d'amélioration de la marge, et d'intégration amont-aval avec le groupe InVivo.

\*\*\*

## Annexes

## 1. Parc de magasins

	30/06/22	30/06/23
<b>Jardinerie/animalerie</b>	<b>1 581</b>	<b>1 576</b>
<b>Jardiland</b>	<b>175</b>	<b>172</b>
Intégrés	110	105
Franchisés/Affiliés	65	67
<b>Gamm vert (incluant rayons Frais d'Ici)</b>	<b>1 158</b>	<b>1 153</b>
Intégrés	98	98
Franchisés/Affiliés	1 060	1 055
<b>Delbard et Jardineries du Terroir</b>	<b>245</b>	<b>248</b>
Franchisés/Affiliés	245	248
<b>Noa</b>	<b>3</b>	<b>3</b>
Intégrés	3	3
<b>Alimentaire</b>	<b>7</b>	<b>138</b>
<b>Boulangerie Louise</b>		<b>128</b>
Intégrés		119
Franchisés/Affiliés		9
<b>Grand Marché La Marnière</b>		<b>3</b>
Intégrés		3
<b>Bio&amp;Co</b>	<b>7</b>	<b>7</b>
Intégrés	7	7
<b>Groupe</b>	<b>1 588</b>	<b>1 714</b>

2. Volume d'affaires<sup>13</sup>

(en millions d'euros)	30/06/2023 12 mois	30/06/2022 12 mois <sup>14</sup>	Variations	
			Données publiées	Données Comparables <sup>15</sup>
<b>Volume d'affaires annuel HT estimé</b>	<b>2 483,4</b>	<b>2 389,6</b>	<b>3,9 %</b>	<b>0,9 %</b>
Jardinerie/animalerie	2 388,4	2 370,8	0,7 %	0,9 %
Alimentaire	95,0	18,8	X5	NC

Chiffres non audités

<sup>13</sup> Le volume d'affaires ou le chiffre d'affaires sous enseignes comprend le chiffre d'affaires réalisé par les magasins intégrés et les magasins franchisés/affiliés.

<sup>14</sup> Dans un objectif de comparabilité sur cet indicateur, chiffre d'affaires reconstitué sur 12 mois. En effet, pour rappel, les états financiers consolidés de TERACT sur l'exercice 2021-2022 sont d'une durée de 9 mois (1<sup>er</sup> octobre 2021-30 juin 2022) du fait du changement de date de clôture d'InVivo Retail intervenu en 2022.

<sup>15</sup> Périmètre constant en retraitant de l'ensemble des variations de périmètre. Hors affiliés.



**3. Réconciliation des indicateurs financiers non IFRS****EBITDA ajusté**

(en millions d'euros)	30/06/2023 12 mois	30/06/2022 9 mois
<b>Résultat opérationnel courant</b>	<b>2,1</b>	<b>26,3</b>
Annulation des charges (ou produits) liés aux dépréciations ou dotations aux amortissements (ou reprise des dotations) des immobilisations	65,4	42,6
<b>EBITDA ajusté</b>	<b>67,5</b>	<b>68,9</b>

## 4. Compte de résultat consolidé

Compte de résultat consolidé (en millions d'euros)	30/06/2023	30/06/2022
	Exercice de 12 mois	Exercice de 9 mois
Chiffre d'affaires Hors Taxes	902,1	648,9
<b>Revenus Totaux</b>	<b>902,1</b>	<b>648,9</b>
Achats consommés	(520,6)	(373,2)
Charges de personnel	(183,5)	(117,3)
Impôts et taxes	(13,3)	(10,3)
Autres charges d'exploitation	(120,3)	(82,3)
Dotations aux amortissements et aux provisions nettes de reprises	(62,3)	(39,6)
<b>Résultat opérationnel courant</b>	<b>2,1</b>	<b>26,3</b>
Autres produits et charges opérationnels	(92,7)	(2,2)
<b>Résultat opérationnel</b>	<b>(90,6)</b>	<b>24,1</b>
Résultat financier	(17,6)	(11,7)
<b>Résultat avant impôt et résultat des sociétés mises en équivalence</b>	<b>(108,2)</b>	<b>12,5</b>
Impôts sur les bénéfices	(2,3)	(0,6)
Quote part de résultat des sociétés mises en équivalence	0,3	0,6
Résultat net des activités abandonnées	3,2	-
<b>Résultat net de l'ensemble consolidé</b>	<b>(106,9)</b>	<b>12,5</b>
Part revenant aux intérêts minoritaires	0,3	(0,5)
<b>Résultat net (part du Groupe)</b>	<b>(106,6)</b>	<b>12,0</b>

## 5. État de la situation financière consolidée

Actif (en millions d'euros)	30/06/2023	30/06/2022
	Exercice de 12 mois	Exercice de 9 mois
Goodwill	267,8	112,3
Autres immobilisations incorporelles	133,4	88,3
Immobilisations corporelles	124,9	103,2
Actifs au titre de droits d'utilisation	207,1	209,0
Participations dans les entreprises associées et les coentreprises	12,1	10,3
Autres actifs non courants	7,4	5,7
Actifs d'impôts différés	21,3	15,1
<b>Actifs non courants</b>	<b>774,1</b>	<b>543,8</b>
Stocks	169,7	165,0
Créances clients	143,4	155,8
Autres actifs courants	56,3	50,9
Créances d'impôts courants	4,0	8,4
Trésorerie et équivalents de trésorerie	22,8	25,3
Actifs détenus en vue de la vente	13,4	8,6
<b>Actifs courants</b>	<b>409,6</b>	<b>414,0</b>
<b>Total actifs</b>	<b>1183,8</b>	<b>957,8</b>
<b>Passif (en millions d'euros)</b>	<b>30/06/23</b>	<b>30/06/22</b>
	<b>Exercice de 12 mois</b>	<b>Exercice de 9 mois</b>
Capital social	0,7	0,7
Primes, titres auto-détenus, autres réserves et résultats	329,0	252,6
<b>Capitaux propres part du Groupe</b>	<b>329,7</b>	<b>253,3</b>
<b>Intérêts ne donnant pas le contrôle</b>	<b>9,3</b>	<b>3,1</b>
<b>Capitaux propres</b>	<b>339,1</b>	<b>256,4</b>
Provisions pour retraites et engagements assimilés non courantes	9,5	9,7
Autres provisions non courantes	7,2	9,3
Dettes financières brutes non courantes	73,9	71,8
Passifs de loyers non courants	190,5	189,9
Dettes non courantes liées aux engagements de rachat d'intérêts ne donnant pas le contrôle	9,9	-
Passifs d'impôts différés	7,1	0,5
<b>Passifs non courants</b>	<b>298,2</b>	<b>281,1</b>
Autres provisions courantes	-	-
Dettes fournisseurs	233,7	216,6
Dettes financières brutes courantes	169,8	89,8
Passifs de loyers courants	34,5	26,6
Dettes d'impôts exigibles	1,7	2,3
Autres dettes courantes	99,9	83,7
Trésorerie passive	1,4	0,2
Passifs associés à des actifs détenus en vue de la vente	5,5	1,0
<b>Passifs courants</b>	<b>546,6</b>	<b>420,2</b>
<b>Total capitaux propres et passifs</b>	<b>1183,8</b>	<b>957,8</b>

## 6. Etat des flux de trésorerie consolidés

Tableau des flux de trésorerie consolidés (en millions d'euros)	30/06/2023	30/06/2022
	Exercice de 12 mois	Exercice de 9 mois
Résultat net des activités poursuivies	(110,1)	12,5
Résultat net des activités abandonnées	3,2	-
<b>Résultat net de l'ensemble consolidé</b>	<b>(106,9)</b>	<b>12,5</b>
Résultat net des sociétés mises en équivalence	(0,3)	(0,6)
Dividendes reçus des sociétés mises en équivalence	0,1	-
<i>Élimination des charges et produits sans incidence sur la trésorerie</i>		
Dotations aux amortissements et aux provisions	67,4	45,3
Reprises sur amortissements et provisions	(5,1)	(5,7)
Pertes/(gains) liés aux variations de juste valeur	0,3	-
Plus ou moins-values de cession d'actifs immobilisés	0,6	(2,4)
Coût d'accès au marché	91,4	-
Autres produits et charges sans incidence trésorerie	(0,2)	(1,2)
Coût de l'endettement financier net	8,2	5,1
Intérêts financiers nets versés au titre des contrats de location	8,8	6,5
Charge nette d'impôt	2,3	0,6
<b>Capacité d'autofinancement</b>	<b>66,6</b>	<b>60,1</b>
Impôts versés	(5,7)	(4,5)
<b>Variation du besoin en fonds de roulement lié à l'activité</b>	<b>16,0</b>	<b>(23,2)</b>
Stocks et en-cours	1,9	(25,7)
Clients et comptes rattachés	17,8	3,4
Fournisseurs et comptes rattachés	(7,0)	0,5
Dettes sociales et fiscales	5,6	0,9
Autres dettes et créances diverses	(2,3)	(2,3)
<b>Flux nets de trésorerie liés à l'activité</b>	<b>76,9</b>	<b>32,4</b>
<b>Acquisition d'immobilisations</b>	<b>(35,1)</b>	<b>(25,6)</b>
Immobilisations incorporelles	(21,5)	(12,3)
Immobilisations corporelles	(11,9)	(12,9)
Immobilisations financières	(1,7)	(0,4)
<b>Cessions et réductions d'immobilisations</b>	<b>302,9</b>	<b>10,1</b>
Immobilisations incorporelles	0,2	4,0
Immobilisations corporelles	2,1	5,0
Immobilisations financières	0,6	1,1
Libération du compte séquestre	300,0	-
Variations de périmètre	(153,4)	(38,4)
<b>Flux net provenant des (affecté aux) investissements</b>	<b>114,4</b>	<b>(53,9)</b>
Augmentations (réductions) de capital	12,0	100,0
Dividendes versés aux minoritaires des sociétés intégrées	(0,2)	(0,3)
Cession (Acquisition) nette actions propres	0,4	-
Subventions d'investissements reçues	-	-
Augmentation des dettes financières	63,2	71,8
Remboursement des dettes financières	(6,6)	(88,6)
Non souscription des associés	(210,1)	-
Remboursement des passifs de loyer	(35,4)	(22,6)
Intérêts financiers nets versés	(16,9)	(11,6)
Variation des autres flux de financement	(1,2)	0,2
<b>Flux net provenant du (affecté au) financement</b>	<b>(194,8)</b>	<b>48,9</b>
<b>Variation de trésorerie</b>	<b>(3,5)</b>	<b>27,4</b>
<b>Trésorerie d'ouverture</b>	<b>25,1</b>	<b>(2,1)</b>
Dont trésorerie nette d'ouverture des activités poursuivies	25,1	(2,1)
Dont trésorerie nette d'ouverture des activités détenues en vue de la vente	-	-
<b>Trésorerie de clôture</b>	<b>21,5</b>	<b>25,1</b>
Dont trésorerie nette d'ouverture des activités poursuivies	21,5	25,1
Dont trésorerie nette d'ouverture des activités détenues en vue de la vente	-	-

## 7. Agenda prévisionnel des prochains événements et publications financières

### Pour l'exercice clos le 30 juin 2023

Date	Événement
15 décembre 2023	Assemblée générale annuelle

### Pour l'exercice clos le 30 juin 2024

Date	Événement
15 février 2024 (avant bourse)	Chiffre d'affaires du 1 <sup>er</sup> semestre
26 mars 2024 (avant bourse)	Résultats du 1 <sup>er</sup> semestre
30 juillet 2024 (avant bourse)	Chiffre d'affaires annuel
17 octobre 2024 (avant bourse)	Résultats annuels

*Dates fournies à titre indicatif et susceptibles de modifications.*

**Disclaimer**

*Ce communiqué de presse peut contenir des déclarations prospectives.*

*Les déclarations prospectives se définissent par opposition aux faits historiques et concernent l'ensemble des prévisions relatives à (sans que cette liste soit limitative) :*

- *Des événements futurs tels que des tendances, des projets, des attentes ou des objectifs ;*
- *L'activité future tels que les résultats, la situation financière, la performance ou la stratégie de la société TERACT.*

*Les déclarations prospectives s'appuient sur les attentes et les hypothèses anticipées par la Direction de la société TERACT à la date du présent communiqué et elles ne sont valides qu'à la date où elles sont faites. Les investisseurs et/ou les actionnaires de la société TERACT sont alertés sur le fait de ne pas accorder une importance excessive à ces déclarations prospectives qui sont, par nature, soumises à des risques et incertitudes qui peuvent être identifiés ou non, et indépendants de la Société TERACT. Ces risques comprennent notamment ceux qui sont présentés sous la section « facteur de risques » du Prospectus enregistré auprès de l'Autorité des Marchés Financiers le 30 juin 2022 sous le visa n° 22-248 et consultable sur le site [www.teract.com](http://www.teract.com) (rubrique investisseurs/informations réglementées). Par conséquent, les résultats ou les performances effectifs peuvent s'écarter sensiblement de ceux énoncés ou induits par ces déclarations prospectives.*

*La société TERACT ne s'engage en aucune façon à mettre à jour lesdites déclarations prospectives, sous réserve des exigences légales et réglementaires. Toutes les déclarations prospectives faites par ou pour le compte de la société TERACT sous soumises au présent avertissement.*

**A propos de TERACT :**

TERACT regroupe depuis le 29 juillet 2022 les activités de distribution du Groupe InVivo (anciennement InVivo Retail) et celles de l'ancien SPAC 2MX Organic.

TERACT est un acteur majeur de la distribution responsable dans les marchés en croissance de la jardinerie, animalerie et distribution alimentaire. Nous avons comme ambition de créer un réseau d'enseignes unique en son genre alliant tradition et modernité, savoir-faire agricoles et innovation, expérience en magasin et digitale. TERACT répond à l'envie d'une consommation nouvelle génération synonyme de qualité, de durabilité et de traçabilité. TERACT regroupe les enseignes de jardinerie/animalerie Jardiland, Gamm vert, Delbard, Jardineries du Terroir et Noa et de distribution alimentaire Boulangerie Louise, Grand Marché La Marnière, Frais d' Ici et Bio&Co. TERACT a comme actionnaire majoritaire InVivo, l'un des premiers groupes agricoles et agroalimentaires européens. TERACT est coté sur le compartiment professionnel d'Euronext Paris (code mnémorique : TRACT, ISIN : FR001400BMH7). Plus d'informations sur [www.teract.com](http://www.teract.com).

**CONTACTS :**

Investisseurs : [investors@teract.com](mailto:investors@teract.com)

Médias : [media@teract.com](mailto:media@teract.com)